

DŮM KULTURY V OSTROVĚ
Vybudování kulturního a kreativního centra
Mírové nám. 733
363 01 Ostrov
Obec: Ostrov
Kraj: Karlovarský

DPS/ Dokumentace pro provedení stavby

ARC INT/ Architektonicko stavební část- Interiér D.1.1.MS

Datum: 03/2024

Index aktuálnosti: B

TECHNICKÁ ZPRÁVA D.1.1.MS.a

OBSAH

- A.1 IDENTIFIKAČNÍ ÚDAJE
- A.2 ÚČEL DOKUMENTACE
- A.3 PODKLADY
- A.4 BOURACÍ PRÁCE
- A.5 NÁVRH
- A.6 POVRCHY
- A.7 VESTAVNÉ PRVKY
- A.8 KONCOVÉ ELEMENTY
- A.9 MOBILIÁŘ
- A.10 TRUHLÁŘSKÉ VÝROBKY
- A.11 ZÁMEČNICKÉ VÝROBKY
- A.12 ZÁVĚREČNÁ USTANOVENÍ
- A.13 NAVAZUJÍCÍ DOKUMENTACE
- A.14 PŘÍLOHY

A.1 IDENTIFIKAČNÍ ÚDAJE

NÁZEV PROJEKTU

DKO- Interiér Malého sálu

FÁZE

Projekt pro provedení stavby

MÍSTO STAVBY

Mírové nám. 733
363 01 Ostrov
Obec: Ostrov
Kraj: Karlovarský

INVESTOR

Město Ostrov

Jáchymovská 1
363 01 Ostrov

ÚDAJE O PROJEKTANTOVI

projektant části: Architektonicko stavební část- Interiér:

Ing. arch. Olga Růžičková

Gagarinova 510/21
360 20 Karlovy Vary
tel: 605 433 631
E-mail: olgaruz@atlas.cz

A.2 ÚČEL DOKUMENTACE

Tato část projektu řeší interiér malého sálu a jeho příslušenství v DKO v Ostrově, především povrchové úpravy a nový vestavný nábytek- bar tak, aby bylo možné využít tento prostor buď jako samostatný provozní celek, nebo jako komornější (vedlejší) taneční sál při plesech. A aby plynule navazoval atmosférou a pojetím na předsálí a sál velký. Tento prostor dříve sloužil jako kavárna a pod tímto názvem je uváděn i v průzkumech. Prostor malého sálu zasahuje výškově přes dvě patra (2 a 3.np). Nasvětlení sálu denním světlem je řadou oken z východu a západu. Hlavní vstup je ze severní strany (z předsálí) dvěma skládacími dveřmi s možností otevření velké části stěny, a tak zcela propojit tyto dva prostory. Zázemí je pouze patrové (2.np) na jižní straně sálu a obsahuje zázemí pro taneční klub. Jedná se o relativně nedávno rekonstruovanou část. Tomu také odpovídá stav povrchů. Omítky jsou bez většího poškození. Soc. zázemí je modernizované. Bohužel v rámci rekonstrukce této části nebylo přihlédnuto k původnímu charakteru výstavby, a tak jsou parapety ve výcvikové kuchyni a u soc. zařízení nahrazeny plastovými. U soc. zařízení a v šatně je užitá novodobá dlažba stejně jako obklad. Dveře jsou se zárubněmi obložkovými s imitací dřeva, tuto opravenou část PD neřeší, ve zprávě v části A.5 je pouze doporučení pro budoucí rekonstrukci. V sále samotném je nová výmalba a původní dřevěný obklad s kryty topení je opatřen nepůvodním nátěrem. Mobilní části krytů jsou otočeny o 180°. Také barový pult působí lacině i s novou světelnou rampou. Z hlavního prostoru sálu vedou do ostatních prostor původní dveře nebo aspoň zachované původní zárubně. Vše opět opatřeno nátěrem. V současné době je sál hlavně využíván jako výukový sál pro taneční klub.

V této části dokumentace popisujeme:

- interiérové úpravy
- povrchy podlah, stěn a stropu a jejich barevnost
- výplně otvorů a jejich doplňujících prvků
- umístění a typ koncových elementů- svítidla
- popis vestavných prvků- bar
- úpravy a doplnění mobiliáře

A.3 PODKLADY

Podklady - dokumenty

Podkladem pro řešení interiéru Malého sálu a jeho zázemí je:

- Digitální dokumentace poskytnutá investorem
- Původní PD z 50- tých let
- Průzkum a pasportizace uměleckých a řemeslných prvků výzdoby interiéru Kulturního domu v Ostrově nad Ohří (autoři: Marek Scheib, Adam Souček, Mgr. Art) z r. 2008
- Památkové zhodnocení (autoři: Jaroslav Krauz a kolektiv vedený J. Sedláčkem) z r. 2005
- Stanovení podmínek požární bezpečnosti- Návrh na instalaci požárních dveří (Josef Maier) z r. 2021
- Požadavky investora
- Místní šetření
- Navazující profese ZTI (vodovod, kanalizace), elektroinstalace, MaR
- Koordinace se samostatnou PD Divadelní technika

A.4 BOURACÍ PRÁCE

Před zahájením stavby bude prostor vyčištěn, bude odstraněn stávající barový pult. Dále budou ze stěn sejmuty všechny nepůvodní prvky- obrazy, zrcadlo. V upravovaném úseku budou sejmuty veškeré koncové prvky (svítidla, vypínače apod.), veškeré lišty, garnýže, světelné rampy. Před zahájením prací nutno chránit všechny umělecké předměty demontáží a následným depozitem, anebo důsledným zakrytím.

Strop

Ve stávajících prostorách budou odstraněny výmalby stropů, plastická výzdoba bude zbavena zbytečných nátěrů komolících její profilaci.

Stěny

V sále bude odstraněna výmalba stěn, plastická výzdoba bude zbavena zbytečných nátěrů. Nástěnná malba a malby na skle budou ochráněny proti poškození. Stávající dřevěný obklad bude opatrně demontován a budou u něj odstraněny nepůvodní lakové vrstvy a nátěry.

Podlaha

V sále je stávající parketová podlaha- dubové vlasy. Tato podlaha prošla rekonstrukcí a je v dobrém stavu. V průběhu rekonstrukce bude zakryta a ochráněna proti poškození. V místě nik topení bude odstraněna včetně podkladních vrstev.

Nově budované vrstvy budou provedeny dle TP výrobce- velikosti dilatačních polí, pokládka apod.

Výplně

Stávající výplně dveří (včetně prahů a zárubní) - viz odstavec A.10.

Stávající okna budou ochráněna proti poškození v průběhu stavby. Doplnky viz A.10.

Odpad

Během výstavby bude všechen odpad vzniklý při stavební činnosti likvidován v souladu se zákonem č.541/2020 Sb. O odpadech a o změně některých dalších zákonů ve znění pozdějších změn (dále jen zákon o odpadech), jeho prováděcích předpisů. Odpad bude na staveništi tříděn a ukládán přímo na transportní vozidla, nebo do kontejnerů umístěných na ploše staveniště pro následný odvoz. Přednostně budou odpady druhotně využity (stavební recykláž, dřevní hmota, železo). Materiálové využití bude mít přednost před jejich uložením na skládku nebo jiným využitím odpadů.

Na stavbě bude omezován vznik odpadů v souladu s EU Construction and Demolition Waste Management Protocol a budou brány do úvahy vždy nejlepší dostupné techniky sloužící k odstranění nebezpečného odpadu a znovuvyužití materiálů. *Dříve zmíněné bude v souladu s odpadovou legislativou zejména zákonem č. 541/2020 Sb., o odpadech a navazujícími právními předpisy vyhláškou č. 273/2021 Sb., o podrobnostech nakládání s odpady a vyhláškou č. 8/2021 Sb., Katalogem odpadů, doplněné metodickým návodem pro řízení vzniku stavebních a demoličních odpadů a pro nakládání s nimi- viz výše.*

A.5 NÁVRH

Návrh řeší interiér Malého sálu a drobné úpravy zázemí. Vychází z digitální dokumentace poskytnuté investorem, původní PD z 50- tých let a ze „Stanovení podmínek požární bezpečnosti- Návrh na instalaci požárních dveří“.

Stavba je umístěna v 2 a 3.np DKO v Ostrově. Jedná se o zachovaný prostor s minimálním poškozením. Jsou zde pouze provedeny nešetné povrchové úpravy truhlářských výrobků a nové malby. Zázemí a šatny prošly rekonstrukcí a zde jsou nově udělány povrchy a truhlářské výrobky. Doporučuji po dosloužení a opotřebením nahradit replikami povrchových materiálů (obklad, dlažba, truhlářské výrobky) tak, aby se sjednotil ráz celého objektu. Tj. dveře nahradit replikami původních, dtto dlažba- vzor šachovnice s rámem. Obklad nově dát 150/150 bílý lesk s minimální spárou.

V prostoru sálu budou obnoveny původní povrchy- barevnost maleb, moření truhlářských výrobků, obnova zámečnických prvků. Dřevěné obklady stěn jsou doplněny replikami, tak aby logicky prostor dotvořily a uzavřely. Na stěnu je navrženo nové zrcadlo (replika dtto velký sál- jen jiný rozměr), které sahá až k soklové liště místo stávajícího novodobého. Stávající barový pult bude nahrazen novým, který více zapadá do charakteru objektu. Z mobiliáře a doplňků budou zde doplněny závěsy, které zlepší akustiku prostoru (řeší samostatná PD Divadelní technika) a záclonami. Dále je v projektu navrženo možné dovybavení stoly a židlemi. Počet jednotlivých prvků určí provozovatel a investor.

V části řešených prostor budou částečně udělány nové rozvody elektro (PD Elektroinstalací).

Svislé konstrukce

V návrhu nezasahujeme do žádných svislých konstrukcí.

Vodorovné konstrukce

V návrhu není počítáno se zásahem do nosných vodorovných konstrukcí.

ZTI- nové rozvody ZTI jsou vedeny v trase původních- tedy u stěny a v prostoru baru. Nové rozvody jsou řešeny v rámci barového pultu- viz PD ZTI.

ESI, ESB- v části prostoru budou udělány nové rozvody elektro (silno i slaboproud)- viz PD Elektro.

UT- původní rozvody budou ponechány na povrchu a nově natřeny- barva bílá. Tělesa- revize.

MaR- V prostoru sálu budou nově rozvody MaR. Rozvody budou vedeny za dřevěným obkladem v odnímatelné soklové liště, v nikách topení v soklové liště pro vedení kabelů.

Samostatná PD Divadelní technika- Je zde řešena akustika prostoru, zvučení a divadelní nasvětlení. Dochází zde ke křížení projektu Interiéru a Divadelní techniky.

Nutná koordinace v návaznosti stavebních prací! Finální povrchy budou provedeny až po dokončení všech elektroinstalací tak, aby do nich nebylo po dokončení znovu zasahováno!

A.6 POVRCHY

Strop

Omítky- Sál- plastická výzdoba- sádra cca 15%- pouze nová výmalba. Po provedených průzkumech bude stávající malba odstraněna. Barevná výmalba musí vycházet z provedených průzkumů a z principu výmalby zámeckých sálů. Barevnost bude korespondovat s barevností velkého sálu a předsálí, odstín dle provedených průzkumů.

Vystupující ozdobné prvky- barva bílá, tektonické prvky barva dle průzkumů (předpoklad dtto velký sál- světlé modrofialová).

Středové pole (zrcadlo) budou nově akustické panely – viz PD Divadelní technika.

Stěny

Omítky- Sál- plastická výzdoba- sádra cca 15%- pouze nová výmalba. Po provedených průzkumech bude stávající malba odstraněna. Barevná výmalba musí vycházet z provedených průzkumů a z principu výmalby zámeckých sálů. Barevnost bude korespondovat s barevností velkého sálu a předsálí, odstín dle provedených průzkumů.

Vystupující ozdobné prvky- barva bílá, tektonické prvky barva dle průzkumů (předpoklad dtto velký sál- světlě modrofialová). Barva dtto- tmavší odstín- rozsah viz vyznačení ve výkrese.

V řešeném prostoru se nenachází neošetřené mechanicky namáhané rohy stěn bez obkladů (ne kouty), proto zde nebudou podmítkové lišty.

Nástěnná malba- Očištění povrchu malby od hrubých nečistot pomocí vlasových štětců. Restaurování díla- postupovat dle doporučení uvedeného v průzkumech. Součástí bude restaurátorská zpráva a fotodokumentace. Práce bude provedena odbornou firmou na restaurování. Po ukončení restaurátorských prací bude zajištěno zakrytí maleb a ochrana proti poškození do doby ukončení stavby a předání díla investorovi.

Dřevěný obklad- původní, stejné členění jako obklad předsálí včetně utváření kazet a průběžných říms a lišt. V rámci oprav nutné zajistit snadno demontovatelné soklové lišty- budou zde nově rozvody MaR a Divadelní techniky. Obklad je provázán s odnímatelnými kryty topení. V místech, kde chybí, bude doplněn replikou.

Sokly- u podlahy (v místech, kde není dřevěný obklad) stávající soklová lišta. V prostorech s dlažbou (niky topení) soklová lišta pro kabely.

Na stěnách i stropě jsou umístěny koncové elementy profesí- viz PD profesí, výkresová část a samostatná PD Divadelní technika.

Stávající rozvody UT budou opatřeny novým nátěrem.

Podlaha

P.MS.01

(sál)

- Dubové vlysy- na rybinu

Nedávno opravovaná podlaha, v místech poškození přebrousit, oprava povrchové úpravy:

- 2 x dvousložkový PUR rozpouštědlový vysoce odolný lak, určený pro silné provozní zatížení
- Jednosložkový základní parketový lak
- během rekonstrukce ochránit před poškozením

P.MS.02

- Keramická dlažba, replika původní dlažby 100/100- béžová
- Tenkovrstvá pružná malta pro pokládání keramických obkladů stěn a podlah
- Penetrace
- Stávající podlaha- očištěná (předpoklad bet. mazanina + žb monolitický trámový strop)

Dlažba

Rozměry dlaždic 100/100- repliky původních dlaždic, barva béžová- s minimální spárou. Přechody mezi dlažbou a jinými povrchy- jsou zakryty přechodovou lištou hliník- elox- Clipper. Přechod materiálů je v nise za snímatelným krytem topení.

Spáry

Spárovací hmota světle šedá. Vzorek předloží dodavatel architektovi ke schválení.

Prahy

U původních dveří, kde bude dubový práh, bude práh nalakován- 2 x dvousložkový PUR rozpouštědlový vysoce odolný lak, určený pro silné provozní zatížení + jednosložkový základní parketový lak.

Soklové lišty- viz zámečnické výrobky- A.11

Dodavatel musí postupovat dle technologických postupů výrobců jednotlivých materiálů a řídit se technickými předpisy pro zvolené materiály a systémy (zejména kombinace stavební chemie, příprava a vhodnost podkladu pro předepsanou úpravu atd.).

A.7 VESTAVNÉ PRVKY

Barevné malby na sklo (MS/V 01-03)

Očištění povrchu malby od hrubých nečistot pomocí vlasových štětců. Restaurování díla- postupovat dle doporučení uvedeného v průzkumech.

Součástí bude restaurátorská zpráva a fotodokumentace. Práce bude provedena odbornou firmou na restaurování.

Bar- DET 01

Poloha baru je zakreslena v půdoryse. Barový pult má nosnou konstrukci z nerez ocelového rámu v kombinaci s nábytkovými (kuchyňskými) skříňkami a dřevěným obkladem. Konstrukce baru je částečně kotvena do přilehlé stěny. Ke konstrukci je přišroubován obklad (dýhované MDF desky) zapuštěnými šrouby, spoje jsou vždy z vnitřního prostoru baru a ne z pohledové části. Pracovní plochu tvoří výčepní deska- nerez v kombinaci s deskou z masivu tl. 38mm s povrchovou úpravou pro vysokou zátěž, která je uchycena ke spodním skříňkám. viz výkresová dokumentace.

Veškeré instalace jsou vedeny v konstrukci barového pultu pod pracovní deskou. Součástí dodávky barového pultu je zabudování veškerých technologií a zařízení umístěných v prostoru baru jako jsou: vestavěná chladicí vitrína, výrobek ledu, dřez apod.

Záda baru tvoří police na láhve a na sklenice.

Veškeré materiály barového pultu podléhají schválení architekta a investora.

Všechny rozměry nutno ověřit na stavbě!

Pozn.:

Všechny popsané položky zahrnují výrobu, dodávku a montáž konstrukcí včetně veškerého spojovacího a upevňovacího materiálu. Dodavatel je povinen do doby převzetí díla zajistit jejich ochranu zakrytím foliemi apod. Před převzetím díla budou hotové konstrukce omyty, zbaveny prachu a stavebních nečistot.

Všechny rozměry nutno ověřit na stavbě!

Součástí dodávky nejsou přenosné věci baru a jeho zázemí- varná konvice, kávovar, kafe- mlýnky apod.

A.8 KONCOVÉ ELEMENTY

Svítlidla

Umístění jednotlivých svítidel je patrné z výkresové části projektu.

Hlavní prostor sálu je nasvětlen dominantními stropními závěsnými svítidly MS1- původní svítidla – svítidlo č. 3 (viz úvodní tabulka historických svítidel). Prostor je ještě přisvětlen nástěnnými svítidly se třemi rameny MS3 - původní svítidla – svítidlo č. 8 (viz úvodní tabulka historických svítidel). Jedná se o celoskleněná svítidla v provedení nažloutlého skla- stínidlo s ozdobnými lupeny, vyráběný technikou ruční sklářské výroby (foukání, tažení, dozdobeno broušením a leptáním) bez použití strojní výroby.

Liniová LED svítidla MS5 jsou navržena nad barovým pultem a slouží k dokreslení atmosféry, případně k navýšení hladiny osvětlení barového pultu- hliníkové profily pro přisazení ke stávajícím konstrukcím (barva bílá) s difuzorem, LED pásy stmívatelné.

U původních svítidel je nutné provést revizi elektroinstalace s ohledem na současné normy- předpoklad nutné výměny kompletní elektroinstalace. V případě poškozených dílů nutná výměna za nové, tvořené původní technologií výroby. Skla i kování budou očištěny a obnovena povrchová úprava. Tato svítidla budou osazena LED zdroji.

Prostory jsou z důvodu PBR a bezpečnější orientace v prostoru doplněny nouzovými svítidly NS.

Bezpečnostní kamery

Budou sejmuty stávající a po rekonstrukci vráceny na původní místo.

Rozvodné skříně

Viz PD Elektroinstalace.

Ovládací prvky

Zásuvky, vypínače imitace původních kruhových zásuvek, barva bílá (ref: Kliklap)

A.9 MOBILIÁŘ

Viz výkresová část

Zrcadlo- MS/M01

3800/3250

3 řady- složeno z jednotlivých zrcadel 460/1080 + nýty, rám. štuk, barva rámu- bílá. Detaily dtto zrcadlo ve velkém sále, zrcadlo navazuje na soklovou lištu dřevěného obkladu. Rámování bude provedeno technologií shodnou s technologií použitou u původních prvků- to znamená štukové olemování- sádra. Struktury povrchů musí odpovídat struktuře u původních prvků. Všechny prostředky použité k fixáží budou prodyšné, dtto povrchové úpravy (malby)

Závěsy a záclony- MS/M03

Závěsy, 2 x 1200 / v= cca 4900 á okno, barva tmavě červená- vínová. Uchycení skryto v garnýži.

Plošná hmotnost 250g/m²

Nejsou dodávkou Interiéru, ale Divadelní techniky

+ Záclony, 2 x 1200 / v= cca 4900 á okno, barva bílá, hladké bez vzoru.

Věšáky- MS/M04

Věšáky TON- ohýbané dřevo, tmavé moření.

Nejsou dodávkou Interiéru- pouze doporučení

Stoly- MS/M05

800/800

Rám- dřevo masiv- dub, tmavé moření

Deska- materiál pracovní kuch. deska olemována dřevěnými lištami. Deska barva hnědá 700/600 tl. 38mm, okrajové lišty dub 50/38- tmavé moření.

Nejsou dodávkou Interiéru- pouze doporučení

Židle- MS/M06

Čalouněná, dřevěná s područkami

Stohovatelná, kostra- dřevo masiv, tmavé moření + čalouněný sedák a opěradlo, vínově červená.

ref: Dřevěná židle čalouněná LEANDRO P AL ST (Gastonábytek24), látka s vodoodpudivou úpravou- BA 63 vínově červená

Nejsou dodávkou Interiéru- pouze doporučení

A.10 TRUHLÁŘSKÉ VÝROBKY

TRUHLÁŘSKÉ VÝROBKY

Umístění jednotlivých truhlářských výrobků je patrné z výkresové části projektu, tvarové a rozměrové řešení je obsaženo v příložených schématech, popř. jako detaily ve výkresové části PD.

Výplně otvorů budou provedeny v souladu s:

- platnými normami ČSN a ČSN EN
- technologickými předpisy výrobců všech použitých materiálů a technologií

Okna- MS/O

Ve fasádách jsou stávající okna dřevěná- nová. Během rekonstrukce budou náležitě ochráněna proti poškození.

V této dokumentaci jsou pod jednotlivými položkami oken zahrnuty doplňkové prvky, které patří ke konkrétnímu oknu, jako parapety, kryty topení a garnýže.

Před zahájením výroby jednotlivých prvků bude dodavatelem provedeno zaměření otvorů a nik, bude zpracována dílenská dokumentace, která bude odsouhlasena GP a TDI a pracovníkem NPÚ. Pozice jednotlivých okenních sestav jsou označeny v půdorysech, počty kusů a podrobné popisy jsou uvedeny v tabulkách oken- Příloha 01 TZ.

Vnitřní parapety: stávající kamenné- červený mramor, původní s malou mírou poškození. Původní parapety budou repasovány, opatrná demontáž (pouze v případě nutnosti). Jednotlivé desky budou vyčištěny, drobné tmelení a patinace. Revize a čištění původních mřížek, v případě velkého poškození povrchové úpravy nové niklování.

Kryty topení: dřevěné- součást dřevěného obložení stěn. Skládající se z obložení stěny a mobilní odnímatelné části. Původní kryty budou repasovány, opatrná demontáž (pouze v případě nutnosti). Doplnění poškozených a chybějících částí, odstranění degradovaných lakových vrstev a nátěrů, tmelení a voskování drobných defektů, domoření nových oprav do původních tónů, nové povrchové úpravy dle původního řešení.

Garnýže: dřevěné, umožňující uložení dvou záclonových tyčí. Zachovalé garnýže budou opraveny, odstranění degradovaných lakových vrstev a nátěrů, tmelení a voskování drobných defektů. Nátěr a povrchová úprava nových oprav navazuje na původní garnýž. Barevnost dle původního řešení- barva bílá.

Upozornění: v tabulce oken jsou kóty zprůměrovány, při realizaci je nutné si jednotlivé okenní otvory a niky topení přeměřit. Celé sestavy jsou označeny jako jeden prvek.

Dveře- MS/D

Provedení:

Při výrobě konstrukcí a při zhotovení prací je třeba dbát na skutečné rozměry stavby. Tolerance hrubé stavby se řídí podle příslušných norem. Před zahájením prací musejí být sladěny skutečné rozměry hrubé stavby s projektem.

Veškeré dopady skutečného provedení do původního návrhu architekta musejí být dokumentovány v realizační dokumentaci zhotovitele. Veškeré navržené úpravy podléhají schválení ze strany TDI a GP.

Dochované původní kování bude seřídáno a očištěno a ošetřeno.

Protipožární řešení: výrobek musí splňovat PO jako celek (křídlo + zárubeň)- stanoveno dle posudku „Stanovení podmínek požární bezpečnosti- Návrh na instalaci požárních dveří“ (Josef Maier) z r. 2021

Interiérové dveře

V řešeném prostoru jsou zachovány dveře původní. Původní dveře budou repasovány, opatrná demontáž dveří i se zárubněmi (pouze v případě nutnosti). Doplnění poškozených a chybějících částí dveří a rámu, odstranění degradovaných lakových vrstev, tmelení a voskování drobných defektů, domoření nových oprav do původních tónů, nové povrchové úpravy, doplnění skel dle vzorků původních, revize a čištění původního kování, doplnění replikami chybějících částí popř. celého kování, znovuosazení dveří.

Pozice jednotlivých dveří jsou označeny v půdorysech, rozměry a podrobné popisy jsou uvedeny v tabulkách dveří- Příloha 02 TZ.

Ostatní truhlářské výrobky MS/T

Dřevěný obklad MS/T03

Stávající původní. Stejná konstrukce jako obklad v předsálí: deskové rámy s průběžnou římsou a zalištované kazety. U stěn s okny zakomponováno krytí radiátorů. Nepůvodní povrchová úprava- barevný

nátěr. Repase- demontování poškozených částí, tmelení, voskování, očištění, odstranění nepůvodních nátěrových a lakových vrstev. Obnova moření- barevnost dtto obklad v předsálí. V rámci montáže zajistit snadno odnímatelnou soklovou lištu z důvodu vedení el. rozvodů za obkladem (MaR a Divadelní technika)

Dřevěný obklad MS/T04

Replika stávajícího obkladu- konstrukce, profilace, barevnost moření. Kotveno na pomocné laťové konstrukci. V rámci montáže zajistit snadno odnímatelnou soklovou lištu z důvodu vedení el. rozvodů za obkladem (MaR a Divadelní technika)

Doplnění - rozsah viz výkresová část.

Rozměry a popisy jsou uvedeny v tabulkách ostatních truhlářských výrobků- Příloha 03 TZ.

Pozn.:

Všechny popsání položky zahrnují výrobu, dodávku a montáž konstrukcí včetně veškerého spojovacího a upevňovacího materiálu. Průkazy a dílenské a montážní spoje se předkládají zadavateli. Dodavatel je povinen do doby převzetí díla zajistit jeho ochranu zakrytím foliemi apod. Před převzetím díla budou hotové konstrukce omyty, zbaveny prachu a stavebních nečistot.

Všechny rozměry nutno ověřit na stavbě!

A.11 ZÁMEČNICKÉ VÝROBKY

V daném prostoru budou odstraněny všechny nevyužívané lišty, garnýže, kryty apod.

Mřížky v parapetech jsou součástí řešení parapetů- popis viz Příloha 01 TZ- Tabulka oken.

Záclonové tyče jsou součástí řešení garnýží- popis viz Příloha 01 TZ- Tabulka oken.

Větrací mřížky v sále (MS/Z01) ve stropě kryjí šestici větracích otvorů. Mříže dtto předsálí a velký sál
Oprava povrchové úpravy.

Přechodové lišty (MS/Z02)- mezi rozdílné náslapné vrstvy- Lišta pro rozvod kabelů- šroubované dno. Hliník- elox.

Přechodové lišty (MS/Z03)- mezi rozdílné náslapné vrstvy. Hliník- elox- Clipper.

Soklová lišta pro vedení kabelů- PVC, hranatá, 20/80, barva- světle šedá- var. elox (Ref: Tehalit.SL soklové lišty výšky 80 mm- Hager)

Pozn.:

Všechny popsání položky zahrnují výrobu, dodávku a montáž konstrukcí včetně veškerého spojovacího a upevňovacího materiálu. Průkazy a dílenské a montážní spoje se předkládají zadavateli. Dodavatel je povinen do doby převzetí díla zajistit jeho ochranu zakrytím foliemi apod. Před převzetím díla budou hotové konstrukce omyty, zbaveny prachu a stavebních nečistot.

Všechny rozměry nutno ověřit na stavbě!

A.12 ZÁVĚREČNÁ USTANOVENÍ

Rozpory

Součástí dokumentace jsou níže uvedené související dokumentace. V případě rozporů nebo nejasností musí dodavatel kontaktovat projektanta pro jejich vyjasnění.

Výrobní dokumentace, stavební připravenost

Dodavatel musí před započítím výroby vytvořit specifikaci všech částí dodávky. Specifikaci musí schválit architekt. Dodavatel musí před započítím výroby ověřit stavební připravenost stavby, skutečné provedení okolních konstrukcí, musí si stavbu zaměřit.

Dodavatel musí provádět práce dle technologických předpisů dodavatele materiálu. Hlavně se jedná o technologie provádění, návaznost prací apod.

Projektant si vyhrazuje právo na případné korektury řešení dle nálezů a nových skutečností zjištěných během realizace stavby. Všechna zjištěná oslabení nosných konstrukcí, dutiny, prostupy apod. budou konzultována se statikem.

Veškeré materiály a výrobky uvedené v dokumentaci jsou zaměnitelné za materiály a výrobky jiné, ale shodných nebo lepších parametrů při dodržení příslušných technických norem a předpisů i cenových relací po schválení investorem a hlavním projektantem.

V průběhu oprav původních prvků bude vypracována podrobná restaurátorská zpráva (popř. zpráva z provedených prací) s fotodokumentací.

Vzorky

Před započítím výroby musí dodavatel předložit projektantovi všechny vzorky obkladů a dlažeb, vzorky barevnosti výmalby, moření dřeva apod. ke schválení.

Bezpečnost práce

Při stavbě a stavebních pracích musí být dodržovány všechny dotčené normy, předpisy a vyhlášky, týkající se bezpečnosti práce a ochrany zdraví. Při provádění stavby musí být dodrženy zejména požadavky vyhlášky č. 591/2006 Sb. Pracovníci budou poučeni o bezpečnosti práce, budou nosit ochranné pracovní pomůcky a dodržovat bezpečnostní zásady. Staveniště bude viditelně označeno a bude zamezeno vstupu cizích osob.

A.13 NAVAZUJÍCÍ DOKUMENTACE

PD Elektroinstalace

A.14 PŘÍLOHY

Příloha 01- Tabulka oken

Příloha 02- Tabulka dveří

Příloha 03- Tabulka ostatních truhlářských výrobků

Příloha 04- Tabulka zámečnických výrobků

Příloha 05- Foto stávajícího stavu

Příloha 06- Dlažba

Příloha 07- Svítidla

Příloha 08- Vybavení barového pultu- referenční výrobky

Příloha 09- Původní dokumentace z 50-tých let

Příloha 10- Schéma

Vypracoval:

Ing. arch. Olga Růžičková

11/2023





Příloha 01- Tabulka oken- doplňující prvky

Rozměry jsou zprůměrovány (jednotlivé prvky nutno přeměřit na místě)

Ke všem garnýžím nutné dodat záclonové tyče- 1 x garnýž = 1 x tyč (záclona), závěs viz PD Divadelní technika

Označení	Garnýž- Typ2 dřevo d/š/v - 1800/150/100	Parapet- Typ2 Kámen- mramor d/š/v -1500/450/40	Mřížky parapetu kov d/š - 300/150	Kryt topení- Typ 2 dřevo d/v – 1500/950	Poznámka
MS/O01 MS/O02 MS/O03 MS/O04 MS/O08 MS/O09 MS/O10 MS/O11	ANO - vsazená do ostění - nelze posoudit míru poškození- funkční - v současné době barevný bílý nátěr	ANO - malá míra poškození, pouze povrchové - vyčištění, drobné tmelení a patinace	ANO 3ks á okno - 2 ks větší míra poškození - zbytek- drobné povrchové škrábance - vyčistit, vyhladit - obnova niklování - vyčistit i otvor pod mřížkou	ANO - součást obkladu stěn - nový nátěr - odstranit povrchovou úpravu moření dtto předsálí	- zpětné osazení mobilní části- dtto předsálí (teď otočeno o 180°)

Foto stávajícího stavu

Označení	Garnýž	Parapet	Mřížky parapetu	Kryt topení
MS/O01-04 MS/O08-11				

Příloha 02- Tabulka dveří

Označení	Stávající stav	Návrh	Zasklení	Kování	Poznámka
MS/D01	- původní – ANO - 1600/1970 - dvoukřídlé - kyvné - prosklené 3/3 - zasklení- vzorované sklo - původní truhlářská zárubeň, obložková - kování nové - panty původní	- repase dveří i zárubně - odstranění nátěru obnova - moření - rám křídla, lokální - opravy- tmelení,voskování - do 10% - zárubeň, lokální opravy- - tmelení,voskování do 10% - barva moření dtto původní - práh nahrazen - přechodovou lištou - MS/Z03	- ANO - prosklení 3/3 - výměna skel za původní - vzorované sklo „mřížky“ - bezpečnostní - (popř. bezpečnostní fólie)	- Doplnění kování mimo - pantů - nově repliky původního - zadlabací zámek - vložkový s válečkem a - závorou FAB - kování koule / koule + - rozeta- replika - původního z 50.let - uzpůsobeno na FAB,nikl - původní kování očistit, - seřadit	- typ B2 - dvoukřídlé 3/3
MS/D02	- původní – ANO - 800/1970 dřevěné plné- - levé - původní zárubeň - lokální mírné poškození - nový nátěr- tmavě hnědá/ - černá - kování nové, panty původní	- repase dveří i zárubně - hladké 800/1970 - jednokřídlé, levé - křídlo, lokální opravy- - tmelení,voskování do 10% - zárubeň, lokální opravy- - tmelení,voskování do 10% - odstranění povrchové - úpravy - barva moření dtto - původní - práh nahrazen - přechodovou lištou - MS/Z03	- NE	- zadlabací zámek + - vložka FAB - štítkové kování - klika/klika- replika viz - původní kování, - uzpůsobeno na FAB,nikl - původní kování očistit, - seřadit	- typ D
MS/D04	- Původní zárubeň - nový nátěr- barva hnědá - Chybějící dveřní křídla	- repase zárubně, lokální - opravy- tmelení,voskování - do 10%, odstranění - nepůvodních povrchových - úprav - barva moření dtto - původní - replika dveřních křídel- - hladkých - dvoukřídlé, levé - nová přechodová lišta - MS/Z03	- NE	- zadlabací zámek + - vložka FAB - štítkové kování - klika/klika- replika viz - původní kování, - uzpůsobeno na FAB,nikl - panty- replika, nikl	- nově typ C - zárubeň stávající
MS/D05	- původní – NE - 1200/1970 - dvoukřídlé - levé- plné - obložková zárubeň - odstranit včetně zárubně	- nové dveře - replika dveří i zárubně - hladké 1200/1970 - dvoukřídlé, levé - barva moření původní - replika původních dveří i - zárubně s požární - odolností - EW 30 DP3-C	- NE	- Panikové kování - hrazda / otočná koule - samozavírač - okopný plech	- nově typ C - s POZ odolností - dveře doplnit - dubovým prahem
PS/D06	- původní - ANO				- typ A1 - viz PD- Taneční - sál a předsálí
PS/D07	- původní - ANO				- typ A2 - viz PD- Taneční - sál a předsálí

- Dveře budou opatřeny replikami původních tabulek s názvy místností a kódem místnosti (kód bude určen v rámci celoojektového orientačního systému).

- Typy dveří dle PD- Průzkum a pasportizace uměleckých a řemeslných prvků výzdoby interiéru KDO r.2008. Typy použité v této části objektu:

Typ A1,2- (součást PD Velký sál a předsálí)

- dvoukřídlé skládací s nadsvětlíkem
- zárubeň- dřevěná, dubová, rám tvořen hladkými fošnami
- křídlo- prosklené, rámová konstrukce z masivního dřeva- dub s mahagonovou dýhou
- zasklení- čiré, u stávajících skel doplnění bezpečnostní fólií
- zasklívací lišty- dub, profilované, velmi tmavé moření

Typ B2

- dvoukřídlé, moření světlé
- zárubeň dřevěná, dubová, jednoduché obložení hladkými fošnami
- křídlo- prosklené, rámová konstrukce z masivního dřeva- dub

- zasklení- strukturované tabule skla, vzor „mřížky“, bezpečnostní, u stávajících skel doplnění bezpečnostní fólií
- zasklívací lišty- dub, profilované, velmi tmavé moření

Typ C

- dvoukřídlé, moření světlé
- zárubeň- dřevěná, dubová, jednoduché obložení hladkými fošnami
- křídlo- plné, vyrobeno z překližkové desky s konstrukčním rámem z masivního dřeva, celoplošně dýhované- dubová dýha
- klapačka profilovaná, velmi tmavé moření

Typ D

- jednokřídlé, moření světlé
- zárubeň- dřevěná, dubová, jednoduché obložení hladkými fošnami
- křídlo- plné, vyrobeno z překližkové desky s konstrukčním rámem z masivního dřeva, celoplošně dýhované- dubová dýha

Foto stávajícího stavu

MS/D01	MS/D02	MS/D04	MS/D05
			



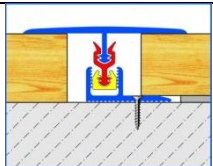

Původní prvky v objektu, dle kterých budou dělány repliky

Dveře s nadsvětlíkem - typ A1	Dveře s nadsvětlíkem - typ A2	Dveře rámové - typ B2	Dveře rámové - typ C	Dveře plné-typ D	Kování- štítkové
					
Kování- rozety	Panty- kyvné	Kování- madla	Zasklení	Vzor popisové tabulky	Uchycení okop. plechu
					

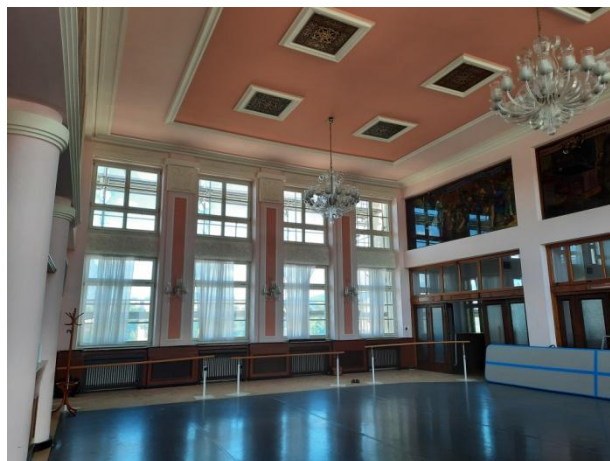
Příloha 03- Tabulka ostatní truhlářských výrobků

označení	název	popis	počet	poznámka
MS/T03	Stávající původní dřevěný obklad	- stejná konstrukce jako obklad v předsálí - deskové rámy s průběžnou římsou a zalištované kazety - u stěn s okny zakomponováno krytí radiátorů - drobná poškození- tmelení, voskování - odstranění lakových vrstev, nová povrchová úprava - moření dle předsálí - odnímatelná soklová lišta- rozvody MaR a Divadelní techniky	28 bm (včetně krytů topení)	
MS/T04	Replika původního dřevěného obkladu	- Replika stávajícího obkladu- konstrukce, profilace, členění kazet, barevnost moření. Kotveno na pomocné laťové konstrukci. - odnímatelná soklová lišta- rozvody MaR a Divadelní techniky	4,6 bm	- součástí je i kotvicí materiál

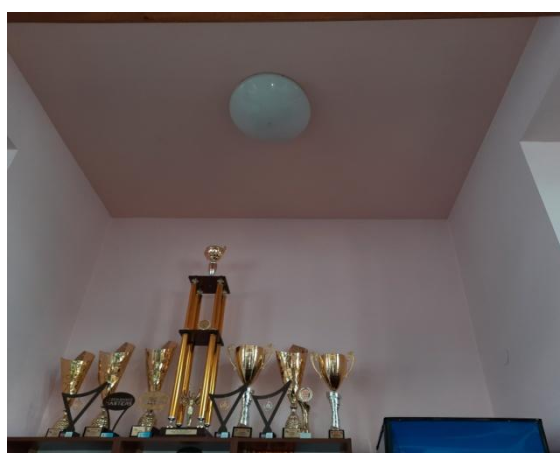
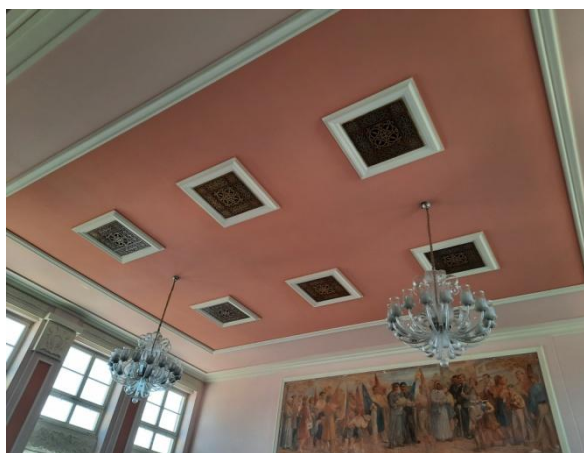
Příloha 04- Tabulka zámečnických výrobků

označení	název	popis	počet	poznámka
MS/Z01	Větrací mřížky	- 850/850- nikel - revize a čištění, odstranění nevhodných nátěrových povrchových úprav - obnovení poškozeného poniklování, oprava nátěru nosné konstrukce mřížek stropních větráků - barevnost dle velkého sálu- sjednotit	6 ks	Stávající barevnost  Barevnost ve velkém sále 
MS/Z02	Přechodová lišta	- hliník, elox- Clipper - šroubovaný profil- skryté uchycení	14,5 bm	
MS/Z03	Přechodová lišta	- Pro rozvod kabelů - hliník, elox - šroubovaný profil- skryté uchycení	3,8 bm	
	Mřížky parapetu-kov d/š - 300/150	- Příloha 01- Tabulka oken- doplňující prvky	nové 0ks repase 24ks	
	Záclonové tyče d- cca 1,8m	- Příloha 01- Tabulka oken- doplňující prvky	8 ks	
	Soklová lišta	PVC, hranatá, 20/80 barva- světle šedá, var. hliník- elox (Ref: Tehalit.SL soklové lišty výšky 80 mm- Hager)	21bm	Včetně spodního dílu a víka, spojovacích koncovek

Sál



Sál



Výcviková kuchyně- není řešeno v PD



Soc. zázemí- rekonstruovaná část- není řešeno v PD



Dlažba 100/100



MS1- původní svítidlo č. 3
Celoskleněný lustr
2ks



MS2- původní svítidlo č.6
Replika původního skleněného přísazeného svítidla
Těleso – kov
Kryt- mléčné sklo
1ks



MS3- původní svítidlo č.8
Celoskleněné nástěnné svítidlo
6ks



Nábytkové úchytky
retro design

kov, nikl

ref: Nábytková úchytka Rita, nikl patina 110/22/18



Výplň kazet- kování ocel tyče
motiv „lyra“

tyče 16/16 a 7/16

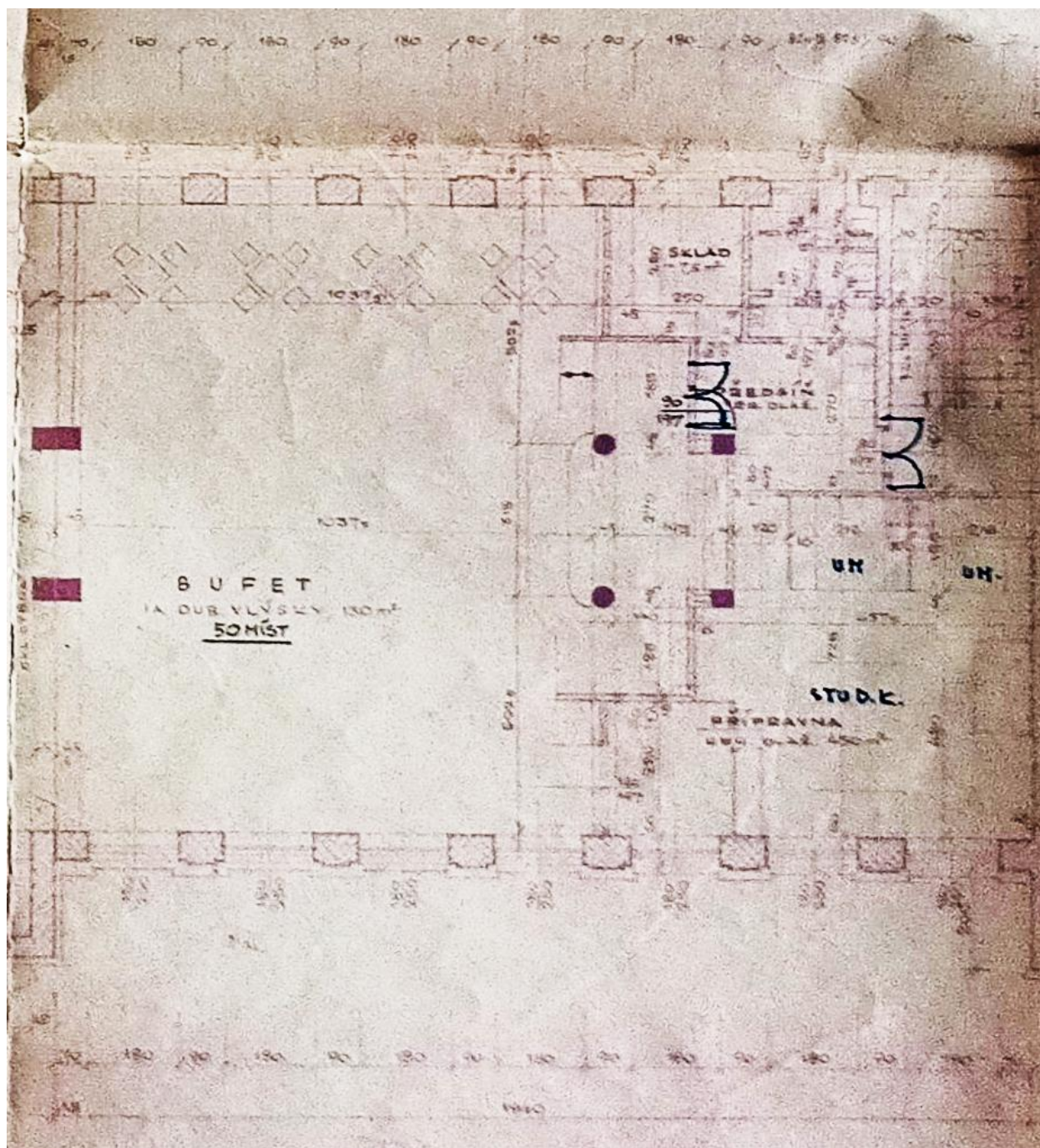
niklováno



Baterie

baterie- Sapho Vanity stojánková dřezová, chrom





PŮDORYS 1.PATRA

